

techkidz®



Manuel d'utilisation

Modèle : Moto électrique BMW 6V avec effets sonores et lumineux

À LIRE AVANT UTILISATION

■ CONSIGNES

Notre société se réserve le droit de modifier le contenu du présent mode d'emploi sans préavis. La notice présente correspond au modèle vendu à la période où elle a été éditée. Il se peut qu'elle soit modifiée et mise à jour au fil du temps.

■ CARACTÉRISTIQUES

- **Quad électrique enfant avec effet lumineux**
- **Réplique semblable au moderne adulte**
- **Développe la capacité d'apprentissage de votre enfant**
- **Convient aux enfants de 18 à 36 mois**
- **Nombreux équipements et fonctionnalités** : phare LED, musiques, marche avant, excellent angle de braquage
- **Siège ergonomique, cale-pied antidérapant, porte-bagage avant**
- **Moteur 6V 4A** : longue durée d'utilisation jusqu'à 45 min après une charge complète (8 à 12 h max.)
- **Dimensions** : 66L x 44l x 42H cm
- **Dimensions du siège** : 29L x 14l x 26H cm
- **Dimensions roues** : Ø18 cm
- **Composition** : PP et PCB
- **Vitesse** : 2,5 Km/h
- **Poids max. Utilisateur** : 20 Kg
- **Certifications normes** : EN 71-1-2-3, EN 62115

■ INSTRUCTIONS

Veillez respecter les instructions ci-dessous. Si celles-ci ne sont pas respectées et que votre produit est endommagé, nous ne pourrions être tenus pour responsables.

- Utiliser le produit dans un endroit sec. Si le produit a un contact prolongé avec l'air humide ou un environnement liquide, il peut être endommagé.
- Ne pas laisser le produit de manière prolongée au soleil ou sous haute température, il peut être endommagé.
- Ne pas utiliser lors d'un orage.
- Nettoyer le produit de temps en temps avec un chiffon sec.
- Tenir le produit éloigné de la chaleur.
- Tenir éloigné des enfants, ou utiliser en présence d'un adulte.
- Ne pas utiliser pendant trop longtemps, faire des pauses.
- Il incombe aux parents de vérifier les pièces principales du jouet avant utilisation. Examinez régulièrement les éléments à risques tels que la pile, la charge, le câble ou le cordon, la fiche dommage. Le jouet ne doit pas être utilisé si l'un des éléments présente le moindre défaut.
- Garez le véhicule à l'intérieur ou recouvrez-le d'une bâche pour le protéger des intempéries.
- Rechargez la pile après chaque utilisation. Seul un adulte peut manipuler la pile. Rechargez la pile au moins une fois par mois lorsque le véhicule n'est pas utilisé.
- Ne nettoyez pas le véhicule avec un tuyau. Ne nettoyez pas le véhicule avec de l'eau et du savon.

- Ne conduisez pas le véhicule par temps de pluie ou de neige. L'eau endommagerait le moteur, le système électrique et la pile.

• Nettoyez le véhicule avec un chiffon doux et sec. Pour redonner de la brillance aux pièces en plastique, utilisez un poli à meubles sans cire. N'utilisez pas de cire de voiture. N'utilisez pas de nettoyants abrasifs.

• Lorsque vous ne l'utilisez pas, toute la source électrique doit être éteinte. Éteignez l'interrupteur d'alimentation et déconnectez la connexion de la pile.

- Ne surchargez pas le véhicule.

• Ne remorquez rien derrière le véhicule.

• Ne roulez pas sur des pentes raides.

• N'entrez pas dans des objets fixes, ce qui pourrait faire tourner les roues et entraîner une surchauffe du moteur.

• Ne conduisez pas par temps très chaud, les composants pourraient surchauffer.

• Ne laissez pas l'eau ou d'autres liquides entrer en contact avec la batterie ou d'autres composants électriques.

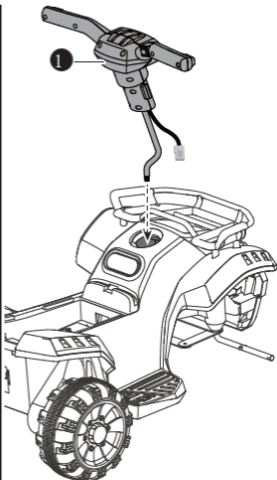
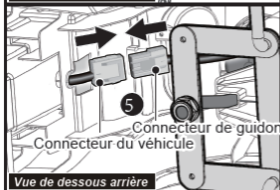
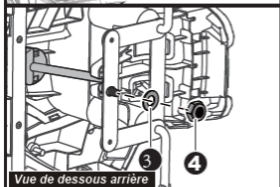
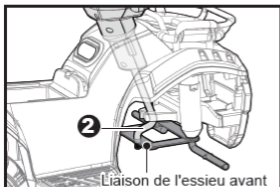
• Ne modifiez pas le système électrique. Cela pourrait créer un court-circuit et provoquer le déclenchement du fusible.

- Danger, risque d'étouffement, petites pièces.

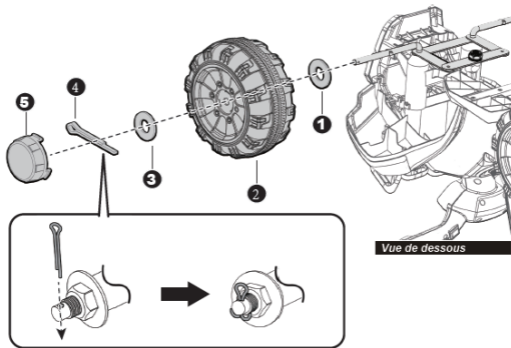
UTILISATION DU PRODUIT

Pièces

N° DE PIÈCE	NOM DE LA PIECE	Qté (pcs)	REMARQUES
1	Carrosserie	1	
2	Rondelle Ø10	5	
3	Roue avant	2	
4	Goupille fendue	2	
5	Enjoliveur	2	
6	Contre-écrou	1	
7	Poignée	1	
8	Siège	1	
9	Chargeur	1	
10	Clé	1	

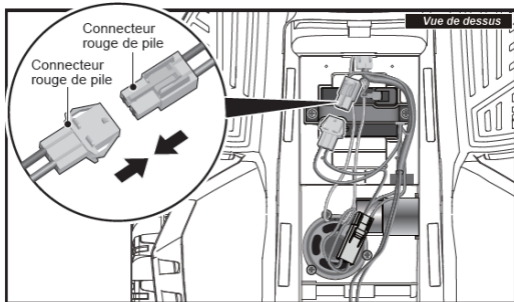


1. Insérez le guidon et le câble dans la grande ouverture située à l'avant de la carrosserie.
2. Veillez à ce que la colonne de direction soit placée dans le trou de la tringlerie de direction.
- 3-4. Tournez la carrosserie sur le côté. Mettez une rondelle Ø10 sur la colonne du guidon, et serrez un contre-écrou avec une clé.
5. Insérez le connecteur du guidon dans le connecteur du véhicule.



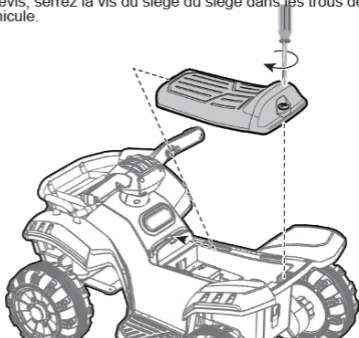
Retournez la carrosserie vers le haut. Retirez toutes les pièces de l'essieu avant.

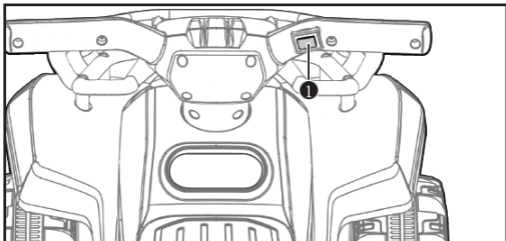
1. Glissez une rondelle Ø10 sur l'essieu avant.
 2. Glissez une roue avant sur l'essieu avant.
 3. Glissez une rondelle Ø10 sur l'essieu avant.
 4. Insérez la goupille fendue dans le trou de l'extrémité de l'essieu avant.
Pliez les extrémités des goupilles fendues à l'aide d'une pince à long bec (non fournie).
 5. « Enclenchez » un enjoliveur sur la roue avant.
- Répétez la procédure ci-dessus pour assembler l'autre roue avant.



Tournez la carrosserie à la verticale.

1. Branchez le connecteur rouge du véhicule dans le connecteur rouge de pile sur la pile.
2. Insérez la languette du siège dans les rainures de la carrosserie du véhicule.
3. A l'aide d'un tournevis, serrez la vis du siège du siège dans les trous de la carrosserie du véhicule.





1. Bouton de marche avant: Appuyez sur le bouton pour avancer, relâchez pour ralentir et arrêter.

IMPORTANT

- Arrêtez toujours le véhicule lorsque vous changez de vitesse (si équipé) ou de direction pour éviter d'endommager les engrenages et le moteur.



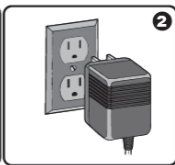
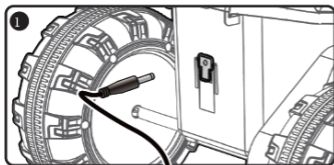
Utilisez le véhicule sur un sol plat.



Ne pas utiliser sur la pelouse.

⚠ AVERTISSEMENT!

- **SEUL un adulte est autorisé à charger et à recharger la batterie !**
 - Ce produit avec protection de la charge: lors de la charge, toutes les fonctions seront coupées.
-
- Le **COMMUTATEUR D'ALIMENTATION** doit être mis en position OFF lors de la charge.
 - Avant la première utilisation, vous devez charger la batterie pendant 4 à 6 heures. Ne rechargez pas la batterie pendant plus de 10 heures pour éviter de surchauffer le chargeur.
 - Lorsque le véhicule commence à rouler lentement, rechargez la batterie.
 - Après chaque utilisation ou une fois par mois, le temps de recharge doit être au minimum de 8 à 12 heures, et au maximum de 20 heures.
 - Utilisez la seule batterie rechargeable et le seul chargeur fournis avec votre véhicule. Ne remplacez **JAMAIS** la batterie ou le chargeur par une autre marque. L'utilisation d'une autre batterie ou d'un autre chargeur peut provoquer un incendie ou une explosion.
 - N'utilisez pas la batterie ou le chargeur pour un autre produit.



1. Branchez le port du chargeur dans la prise d'entrée (la prise se trouve à l'arrière de la carrosserie).
2. Branchez la fiche du chargeur dans une prise murale. La batterie commence à se charger.

Remplacement et élimination de la pile



La pile finira par perdre la capacité de tenir une charge. Selon la quantité d'utilisation et les conditions, la pile devrait fonctionner pendant un à trois ans.

Important! Recyclez la pile à plat de manière responsable. La pile contient du plomb acide (électrolyte) et doit être éliminée correctement et légalement. Il est illégal dans la plupart des régions d'incinérer des piles de plomb-acide ou de les jeter dans des décharges. Apportez-le à un recycleur de piles au plomb-acide approuvé par le gouvernement fédéral ou par un État, tel qu'un détaillant de piles automobile local. Ne jetez pas la pile avec les ordures ménagères!

Problème	Cause Possible	Solution
Le véhicule n'avance pas	Pile faible sur le pouvoir	Rechargez la pile.
	Le fusible thermique s'est déclenché	Réinitialisez le fusible, voir <Fusible>
	Le connecteur de pile ou les fils sont lâches	Vérifiez que les connecteurs de la pile sont fermement connectés les uns aux autres. Si les fils sont lâches autour du moteur, contactez votre distributeur.
	La pile est morte	Remplacez la pile, veuillez contacter votre distributeur.
	Le système électrique est endommagé	Veuillez contacter votre distributeur.
	Le moteur est endommagé	Veuillez contacter votre distributeur.
Le véhicule n'avance pas très longtemps.	La pile est sous chargée	Vérifiez que les connecteurs de la pile sont fermement connectés les uns aux autres pendant la recharge
	La pile est vieille	Remplacez la pile, veuillez contacter votre distributeur.
Le véhicule roule lentement	Pile faible sur le pouvoir	Rechargez la pile, veuillez contacter votre distributeur.
	La pile est vieille	Remplacez la pile, veuillez contacter votre distributeur s'il vous plaît.
	Le véhicule est en surcharge	Réduisez le poids sur le véhicule.
	Le véhicule est utilisé dans des conditions difficiles	Évitez d'utiliser le véhicule dans des conditions difficiles, voir <Sécurité>.
Le véhicule a besoin d'être poussé pour avancer	Mauvais contact des fils ou des connecteurs	Vérifiez que les connecteurs de la pile sont fermement connectés les uns aux autres. Si les fils sont lâches autour du moteur, veuillez contacter votre distributeur.
	"Point mort" sur le moteur	Un point mort signifie que l'énergie électrique n'est pas livrée au terminal et que le véhicule doit être réparé. Veuillez contacter votre distributeur.
Passage difficile d'avant en arrière ou inversement	Tenter de changer de vitesse alors que le véhicule est en mouvement	Arrêtez complètement le véhicule et changez de vitesse, voir <Utiliser votre véhicule>
Bruits de grincement ou de claquement provenant du moteur ou de la boîte de vitesses	Le moteur ou les engrenages sont endommagés	Veuillez contacter votre distributeur.
La pile ne se recharge pas	Le connecteur de la pile ou le connecteur de l'adaptateur est desserré	Vérifiez que les connecteurs de la pile sont fermement connectés les uns aux autres.
	Chargeur non branché	Vérifiez que le chargeur de pile est branché sur une prise murale en état de fonctionnement.
	Le chargeur ne fonctionne pas	Veuillez contacter votre distributeur.
Le chargeur se réchauffe pendant la charge	C'est normal et ne pose pas aucun problème	

Lisez attentivement ce manuel et le tableau du guide de dépannage avant d'appeler. Si vous avez encore besoin d'aide pour résoudre le problème, contactez votre distributeur.



techkidz®

Copyright Techkidz® All rights reserved.
JG FASHION SARL | 38110 DOLOMIEU | FRANCE
www.techkidz.eu

Toutes les marques présentes appartiennent à leurs propriétaires respectifs. All trademarks are the property of their respective owners.

Produits importés par JG FASHION SARL. Fabriqué en Chine.
Imported by JG FASHION SARL. Made in China.



**Attention! Petits éléments.
Danger d'étouffement.
Warning! Small parts.
Chocking hazard.**



LDPE



Merci de recycler cet emballage !
Please recycle the package. Thanks !